

沙崙生態科學園區(南科四期)

平台進度說明會議

拍攝日期：2025/4/18

民國115年4月30日



一、生態零淨損(NNL)的保育對策

二、區外棲地盤點

三、轉型行動計畫

四、環評辦理說明

園區土地使用及交通現況



- 土地使用以農業用地及造林地為主
- 兩側銜接崗山排水與深坑子排水生態廊道
- 交通系統
 - 東西向：台86、歸仁十三路、大武路、長榮路
 - 南北向：台39、南157



01 U、I

生態零淨損(NNL) 的保育對策

沙崙園區的生態先行保育對策



優先保留草鴉活動牧草地。東南延伸，串聯國土生態綠網保育軸帶

保留崗山排水兩側連續性大面積人造林

草生地兼具滯洪功能：雨洪調節、水資源與排水系統

以生態零淨損(NNL)為目標

依循國際框架及平台共識，以「迴避-減緩-再生-復育-轉型 (AR3T)」原則緩解層級，評估及研擬核心對策，最終落實生物多樣性損失達成 NNL 目標。

導入生態棲地同功群概念

依據現地棲地利用方式進行同功群分類，更關注在不同類型的棲地環境營造，以及目標導向是提升整體的生物多樣性。

納入生態綠網軸帶的規畫

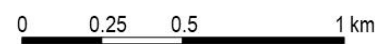
向西連結二仁溪與岡山溪水岸，向南延伸周邊農地，向東銜接深坑子農場，跳脫基地的限制，建立跨越邊界的生態廊道，織就嘉南平原的生態綠網。

用地係為草案，後續仍依相關計畫核定內容為準

用地係為草案，後續



- 圖例
- 公園綠地
- 滯洪池、配水池(草地)
- 隔離綠帶
- 崗山排水治理綠帶
- 計畫範圍





生態保育對策-迴避（選址必要性）



➤ 因考量先進製程及社會衝擊等多重限制條件，沙崙農場具備交通、產業、研發、生活機能及人力資源等多項優勢。

- ① 避開臨海區、地質斷層帶、特定農業區、地層下陷區及地下水位過高之區域
考量先進製程設廠對環境穩定性及營運安全之要求較高，沙崙農場位於內陸非臨海區位，可避免鹽害、海風及地層下陷等外在環境影響
- ② 無涉徵收，降低社會衝擊
沙崙農場多為台糖土地，無需大規模徵收，避免拆遷與居住正義爭議，有利加速開發期程並降低社會成本
- ③ 大面積完整基地
沙崙農場具備大坵塊且完整之用地條件，可滿足高科技產業設廠及擴充需求廠商需求，具備即時供地與整體規劃優勢
- ④ 南臺灣科技廊帶關鍵樞紐
沙崙農場位於南臺灣科技廊帶核心樞紐，串聯嘉義、臺南、高雄及屏東科學園區為「大南方新矽谷推動方案」關鍵節點，且緊鄰沙崙智慧綠能科學城，有助整體產業布局與政策推動

補充園區選址原則說明：

- (1) 避開海岸環境，以降低海風鹽分及海浪振動對先進製程之影響。
- (2) 避免地質背景振動影響先進製程，並考量岩盤深度不宜過深，以利廠房基樁施作，且應避開斷層帶。
- (3) 避免位於特定農業區、地層下陷區及地下水位過高之區域。
- (4) 需具備一定規模，且用地取得條件相對可行，以符合先進製程對面積及時程之需求。

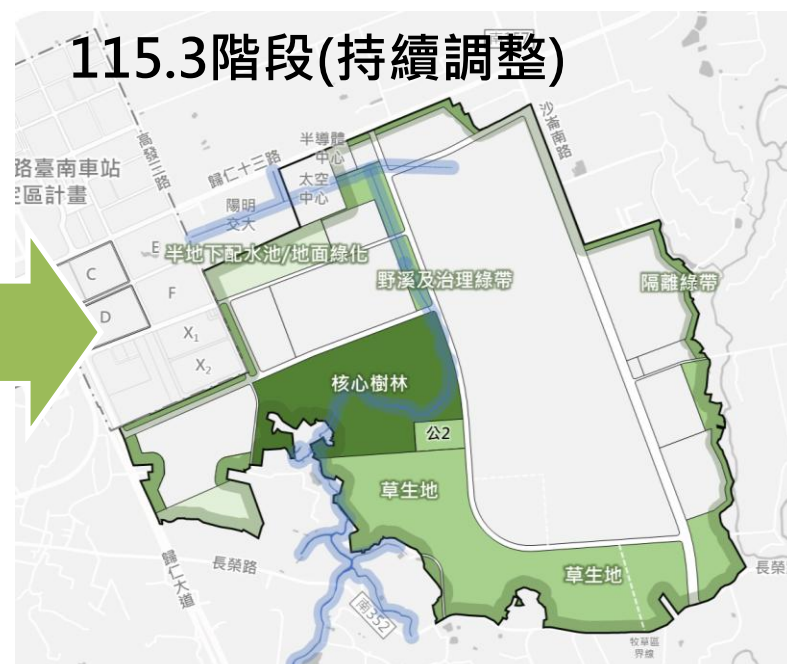
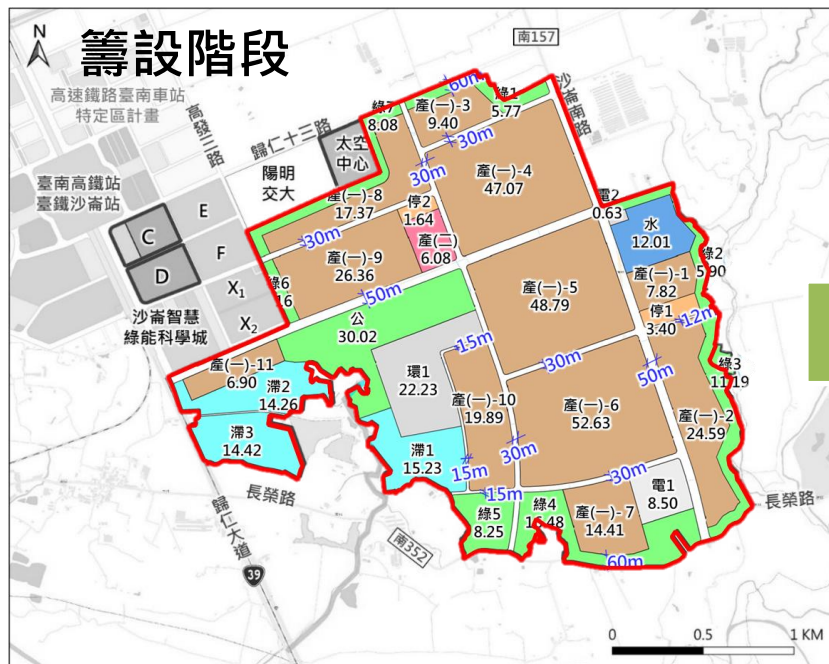
生態保育對策-減緩



透過持續檢討生態保育用地區位，包含公共設施與生態功能結合、調整產業需求精簡用地面積。

- 規劃草地滯洪空間，配水池地面綠化連結核心樹林，增加草生地與樹林的生態連續性
- 相較籌設計畫，產業用地減少10.4%，綠地增加35.7%

項目	籌設階段	規劃階段 (辦理中)	增減
產業用地面積	277.64公頃	248.77公頃	-28.87公頃(-10.4%)
綠地 (含滯洪用地) 面積	131.75公頃	178.80公頃	+47.05公頃(+35.7%)



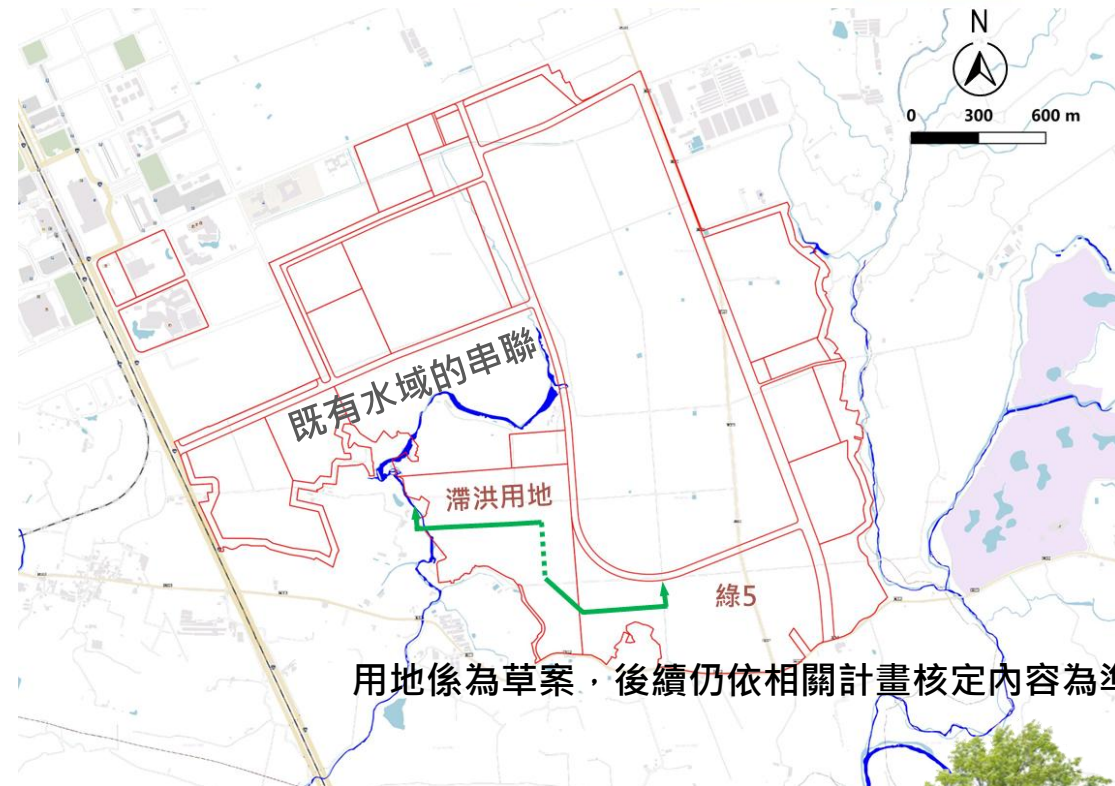
用地係為草案，後續仍依相關計畫核定內容為準

生態保育對策-再生與復育

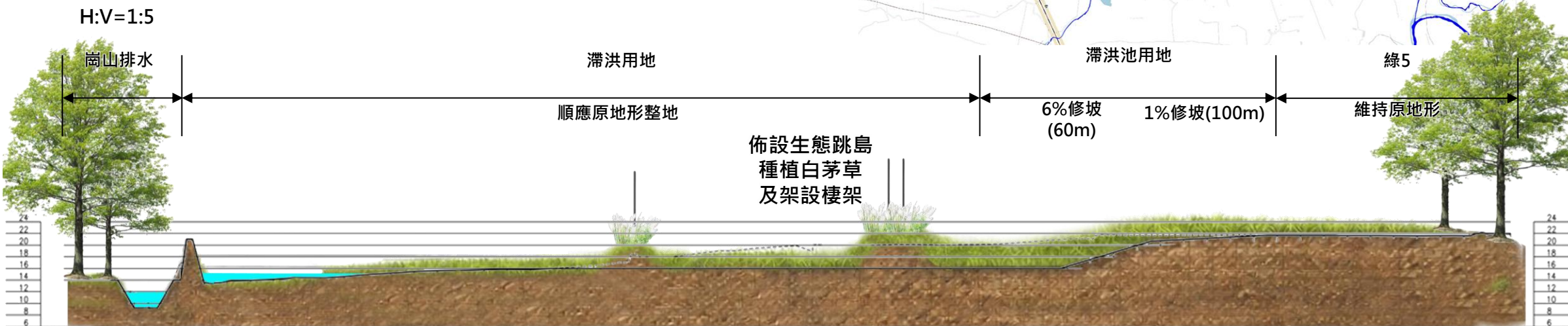


滯洪用地規劃

- 滯洪用地量體採100年重現期設計，出流量分別滿足2年，5年及10年出流管制量
- 規劃總滯洪量體約130萬立方公尺，透過SWMM檢核，滯洪用地容量可滿足100年重現期距
- 綠5用地可完整作為牧草區
- 地質為砂質壤土，排水快速，暴雨事件後約4日可排空



用地係為草案，後續仍依相關計畫核定內容為準





滯洪用地規劃

- 本區係以**草生地同功群保育為主要使用型態**，於常態情況下維持乾燥草生環境，以提供生物棲息與覓食功能；
- 並透過滿足一百年防洪頻率之滯洪設計，在極端降雨期間兼顧園區防洪安全。
- 另藉由水位控制及快速排放機制（原則於4日內排空），確保棲地功能不受長時間淹水影響。整體規劃除適度營造濕地生態區外，並採非混凝土化設計，保留自然土壤與草地基質，以維持棲地之自然性及生態多樣性。
- 本區滯洪空間係以**草生地同功群棲地所需之草生地為主體（約占90%以上）**，於常態維持乾燥開闊之草地環境，以確保其棲息與覓食功能；
- 另輔以約**10%之濕地空間，採分散式小型配置（單一面積約0.5至2公頃）**，以提升棲地異質性與整體生態功能，同時避免大面積水域化對草生地核心棲地價值之影響。

- 該等分散式濕地優先配置於滯洪低窪區、排水匯集處及周邊邊緣緩衝帶，兼顧水文調節、生態補充及空間過渡功能，形成**以草生地為主、濕地為輔之複合型棲地系統**。



非雨季滯洪池示意圖



地圖化重要棲地

依保育類及紅皮書物種分布判定敏感程度

- 包含草鴉、環頸雉及其他物種
- 頻繁使用為高度敏感區，分布少為低度敏感區，介於中間則為中度敏感區

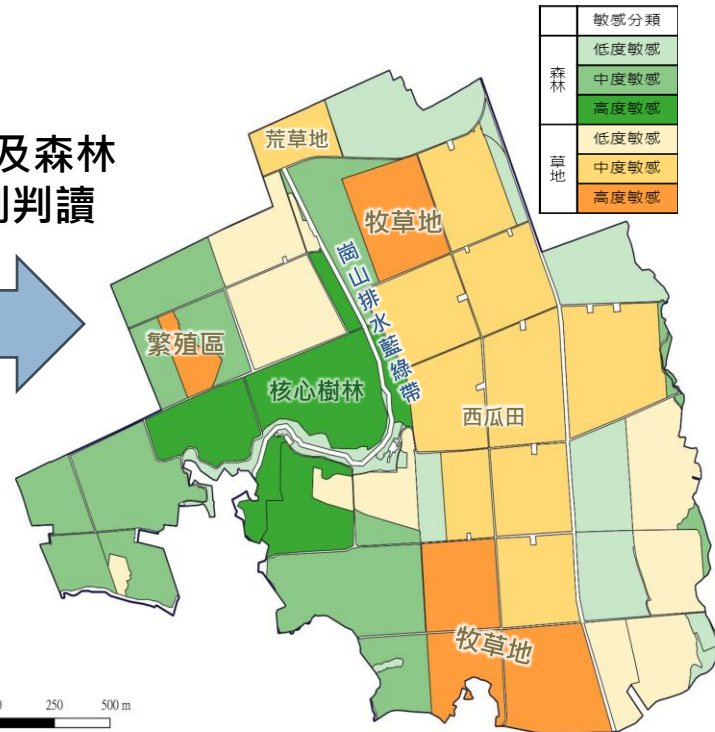
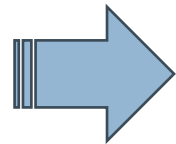
規劃NNL保育方案

保育目標擬定及棲地變化計算

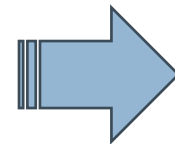
- 依各分區生態棲地目標評估棲地敏感程度
- 計算與原棲地差異，不足之面積於區外進行補償



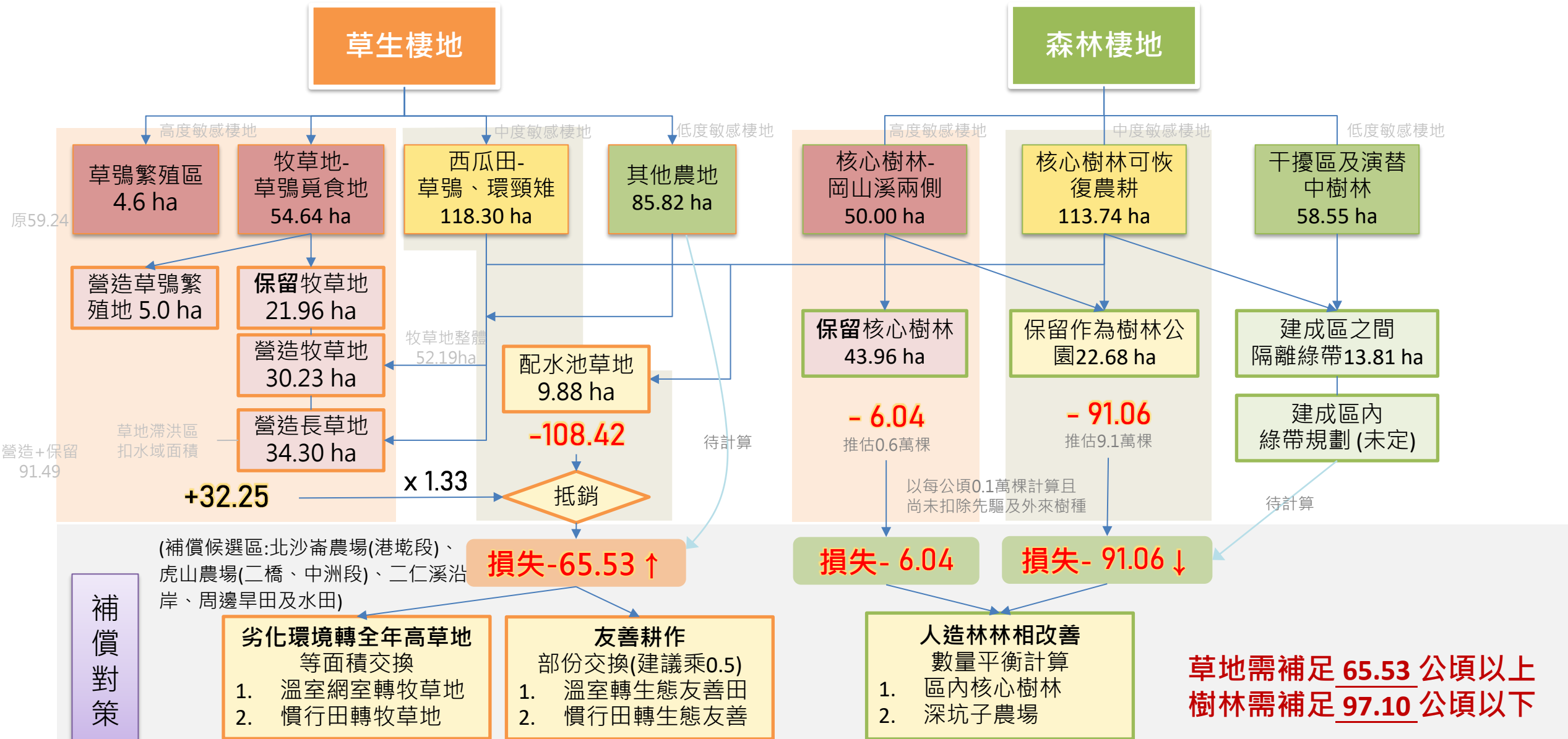
草地及森林分別判讀



配置方案判讀敏感度



NNL說明_補償對策



生態友善: 不用滅鼠藥、鳥網、殺草劑

4/27環團建議將依現況及科學證據修訂補償參數及補償方式

02
二、
U L

區外棲地盤點

以「整體規劃」營造區外生態棲地及保全既有棲地

生產 × 生活 × 生態永續發展



草鴉繁殖棲地營造區位之初步建議，後續將配合設計工作坊進行滾動式檢討與調整。

1.南沙崙農場(深坑子段)

| 面積：約**101.30**公頃

| 土地使用現況

- 林業使用為主

使用現況	面積(公頃)	比例(%)
林地	98.95	97.68
農租地	0.72	0.71
空地	1.63	1.61
小計	101.30	100.00



資料來源：台糖公司農地租賃土地統計(115.4)



2. 北沙崙農場(港墘段)

| 面積：約**103.40**公頃

| 土地使用現況

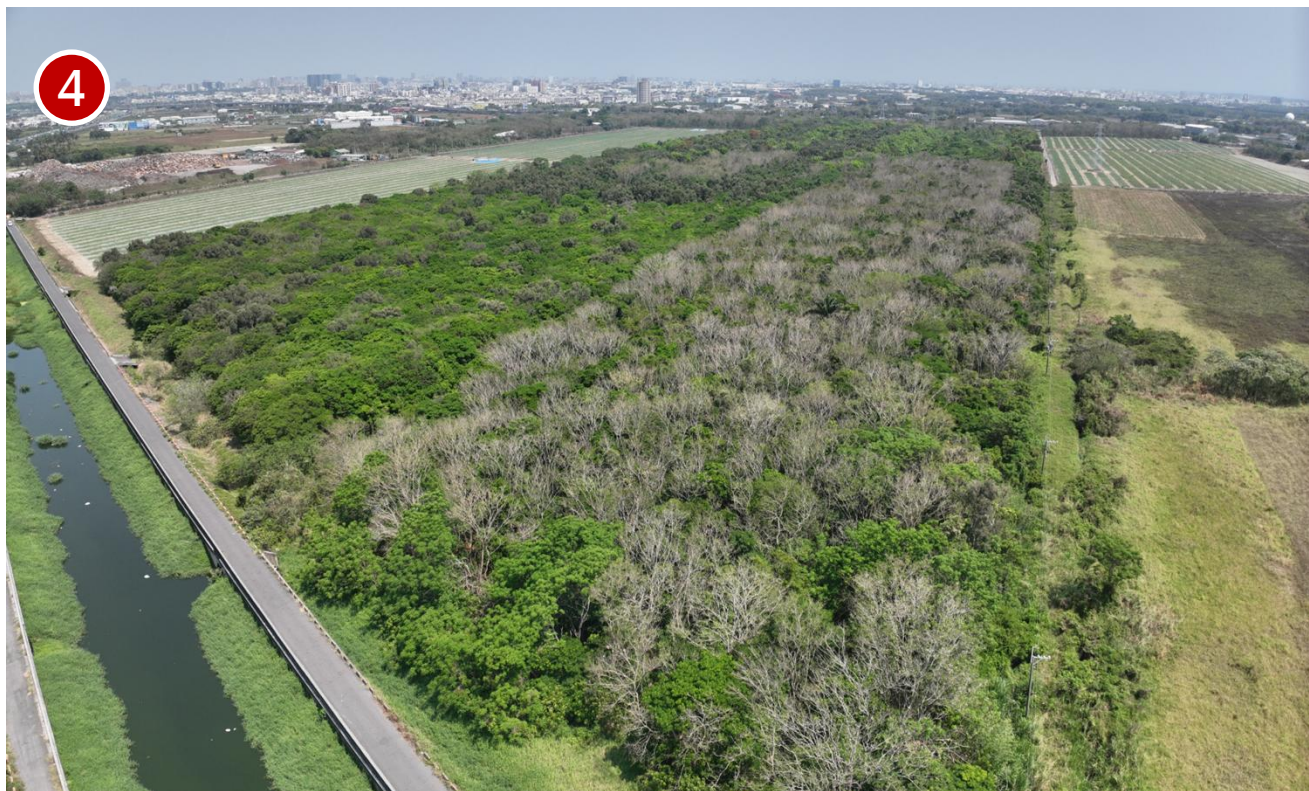
- 農作、林業使用為主

| 現況作物

- 西瓜、牧草、雜糧

使用現況	面積(M2)	比例(%)
林地	63.92	61.82
農租地	34.79	33.65
空地	4.68	4.52
小計	103.40	100.00

備註：空地可能作為沙崙園區鳳梨異地種植之潛在區位。



3. 虎山農場(二橋、中洲段)



| 面積：約**50.70**公頃

| 土地使用現況

- 農作使用為主

| 現況作物

- 瓜類作物、網室

使用現況	面積(M2)	比例(%)
農租地	39.73	78.38
網室(有機神秘果)	5.50	10.85
空地(草地)	5.46	10.76
小計	50.70	100.00

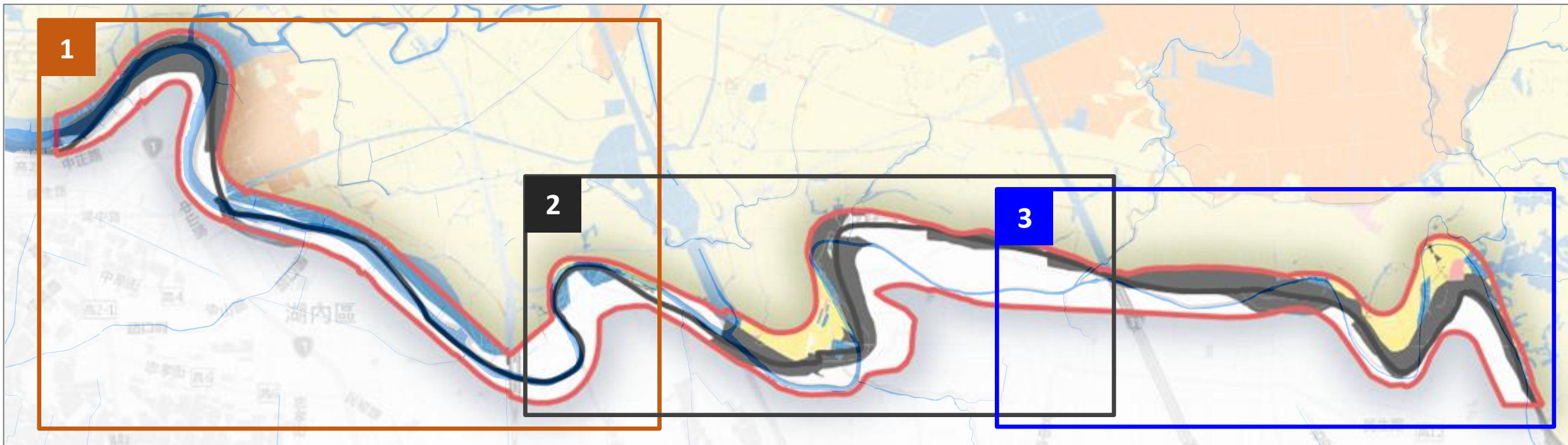
備註：空地可能作為沙崙園區鳳梨異地種植之潛在區位。



資料來源：台糖公司農地租賃土地統計(115.4)

4.二仁溪沿岸

二仁溪用地範圍線內農作使用(台南市部份)：100.93公頃
 二仁溪用地範圍線內草生地使用(台南市部份)：71.03公頃



面積：約**570.95**公頃(台南市部份)

項目	面積(公頃)	比例
公有	54.95	9.62%
公私共有	2.22	0.39%
台糖	0.31	0.05%
其他國營事業	0.40	0.07%
一般私有	51.36	9.00%
未登錄/未登記土地	461.71	80.87%
合計	570.95	100.00%

土地**使用現況**(台南市部份)

項目	面積(公頃)	比例
林業使用	4.65	0.81%
農業使用	100.93	17.68%
其他使用	140.40	24.59%
無資料	324.97	56.92%
合計	570.95	100.00%

- 私有
- 公私共有
- 台糖
- 其他國營事業
- 公有
- 未登錄地
- 縣市行政區界



- 基地內以維持草鴉繁殖核心棲地之完整性為原則，確保其面積與結構功能不低於開發前水準
- 區外則透過草生棲地擴增與友善農法，提升覓食資源與次級棲地供給，強化其活動範圍與利用彈性，達成生物多樣性淨增益及生態提升 (enhancement)
- 在既有零淨損基礎上進一步提升整體棲地品質與族群承載力。

南沙崙農場(深坑子段)			北沙崙農場(港墘段)			虎山農場(二橋、中洲段)			二仁溪沿岸(台南市部份)		
使用現況	面積 (公頃)	比例 (%)	使用現況	面積 (公頃)	比例 (%)	使用現況	面積 (公頃)	比例 (%)	使用現況	面積 (公頃)	比例 (%)
林地	98.95	97.68	林地	63.92	61.82				林業使用	4.65	0.81
農租地	0.72	0.71	農租地	34.79	33.65	農租地	39.73	78.38	農業使用	100.93	17.68
						網室 (有機神秘果)	5.50	10.85	其他使用	140.40	24.59
空地	1.63	1.61	空地	4.68	4.52	空地	5.46	10.76	無資料	324.97	56.92
小計	101.30	100.00	小計	103.40	100.00	小計	50.70	100.00	合計	570.95	100.00

整體目標維持南嘉南平原草生地保育軸帶的完整及串聯，

1. 基地內核心棲地完整
2. 區外劣化棲地優化及營造，作為NNL補償
3. 區外既有優質棲地納入保育整體規劃，但不作為NNL補償計算
4. 私有農地友善農業推廣納入保育整體規劃

區內及區外補償策略試算



區外生態棲地	農租地	網室	空地(草生地)	林地	合計
南沙崙農場(深坑子段)	0.72	0	0	98.95	101.30
北沙崙農場(港墘段)	34.79	0	4.68	63.92	103.40
虎山農場(二橋、中洲段)	39.73	5.50	5.46	0	50.70
二仁溪沿岸	100.93	0	71.03	0	171.96
園區周邊農地	待盤查	待盤查	待盤查	待盤查	待盤查
合計	176.17	5.50	81.17	162.87	427.36

面積單位:公頃

區內生態棲地
核心樹林 43.96

同步進行
林相改善

目標+20.00
劣化環境轉全年高草地
等面積交換
1. 溫室網室轉牧草地
2. 慣行田轉牧草地

目標+91.06
友善耕作
部份交換(建議乘0.5)
1. 溫室轉生態友善田
2. 慣行田轉生態友善

目標+101.84
人造林林相改善
等面積交換
1. 區內核心樹林
2. 深坑子農場農場 (101.84 ha)

草地損失
- 65.53

$$+20.00 \times 1 + 45.53 \times 0.5 = 0$$

森林損失
- 97.10

$$+4.74 \times 1$$

三、 U3

轉型行動計畫



- 區內外生態棲地，打造「沙崙保育共生示範專區」
- 由農業部與台糖公司協調委託專責單位經營事宜

角色	單位	主要工作
政策規劃單位	農業部	<ul style="list-style-type: none"> • 推動友善農耕與農地轉型，建立農民參與與誘因機制。
	林保署	<ul style="list-style-type: none"> • 持續辦理草鴉調查研究 • 提供草鴉棲地營造專業，確保補償棲地具備生態功能。 • 請全力支持市府生態服務給付的查核費及獎勵金 • 成立專案小組，委託專責單位經營
	六河分署	<ul style="list-style-type: none"> • 提供並管理二仁溪高灘地，作為補償棲地的重要空間。
執行單位	台糖公司	<ul style="list-style-type: none"> • 提供3處農場土地作為區外棲地補償用地。 • 積極輔導區外農租戶落實採用友善耕作。
	台南市政府	<ul style="list-style-type: none"> • 負責農民溝通與地方協調，執行生態給付及友善農田耕作推動 • 促進政策在地落實與社會接受。



- 請台糖公司依照115年4月10日協商結論辦理
- 4/10 拜會台糖公司研商會議結論：

一、區內生態棲地合作模式

- 原則同意生態棲地提供無償使用，惟須經提報董事會同意。
- 區內牧草區由台糖牧草班持續經營管理

二、區外棲地補償合作模式

- 台糖同意提供3處農場土地作為區外棲地補償用地。
- 台糖積極輔導區外農租戶落實採用友善耕作。
- 成立專案小組，委託專責單位經營

三、平地造林區經營策略

- 保留園區西側核心林地，配合農業部林保署政策進行棲地優化；屆期造林地規劃草生地配置及補償措施或回復農業使用。





- 確保NNL承諾可被執行與驗證，以順利推動環評與開發
- NNL專責：南科管理局
- 公私協力委託專責執行單位執行區外補償工作

關鍵工具

- 1 委辦契約
- 2 三方協議
- 3 棲地指標責任歸屬

建立「專責執行單位」承接區外補償執行責任

有關台糖農場區外棲地之保育機制：

- (1) 區外棲地保育措施將納入環評承諾事項。
- (2) 參照橋頭園區及南科三期等開發案例，透過南科與台糖公司，並經台糖董事會同意後，納入合作協議書辦理。
- (3) 由行政院成立跨部會協力機制（含農業部、經濟部、國科會等），以確保區外棲地保育作為具整體一致性。

四、 四、

環評辦理 說明

環境影響評估辦理依據

■ 環評法施行細則第19條附表二，
園區開發面積達一百公頃以上，
應進行第二階段環境影響評估

- ① 一階：優先引用政府最新公開資料進行環說書編撰
- ② 二階：依環說書審查結論及範疇界定會議，擬定調查項目，完整評估開發行為對環境影響，研擬環境保護對策，降低環境衝擊

■ 115年1月14日進行「開發行為
規劃內容」公開20日，公開期間
無相關意見

目前為簡化一階環說，後續二階將
納入詳細調查及評估

環境部
Ministry of Environment
環評開發案論壇

首頁 / 開發案查詢區

免責聲明
歡迎民眾針對開發案，在「環評開發案論壇」自由發表意見及討論，因本論壇主要是收集開發案準備進行環境影響評估前之民意，對於民眾意見我們將不會回應，且保留逕行刪除違反網路禮儀如無理謾罵等不當言論之權利，敬請諒察！

開發案討論資料

開發行為名稱：	南部科學園區沙崙園區開發計畫
開發案討論引言：	
資訊公開依據：	開發行為環境影響評估作業準則第9條
開始討論日期：	2026-01-14
停止討論日期：	2026-02-03
卸載日期：	2026-07-13
開發行為內容：	面對地緣政治、氣候變遷及人工智慧(AI)快速發展，臺灣高科技產業憑藉先進技術與完整產業鏈，持續於全球供應鏈中扮演關鍵角色。為鞏固半導體產業之國際領先地位，政府積極推動前瞻性產業用地布局，透過完善基礎建設、政策支持及產業聚落整合，提供產業升級與擴產所需空間，強化供應韌性與全球競爭力，為落實打造臺灣「人工智慧之島」目標，國家科學及技術委員會提出「大南方新矽谷推動方案」，以臺南沙崙為核心，串聯嘉義、臺南、高雄及屏東之科學園區及科技產業園區，完善半導體S廊帶，建構半導體與AI雙核心產業生態系，促進產業創新與區域均衡發展。本計畫因應產業發展趨勢及整合周邊產學研資源能量，依全國國土計畫指導，評估產業群聚效益，規劃沙崙園區作為潛力發展用地，結合沙崙智慧綠能科學城、串聯半導體S廊帶，構築大南方新矽谷。
開發行為場所：	本計畫選定基地以台糖南沙崙農場為主，基地北臨國立陽明交通大學(臺南校區)；南臨二仁溪；西臨高速公路臺南車站特定區，總面積約508.77公頃。
預定調查或蒐集之項目、地點、時間及頻率：	(一)辦理依據依「環境影響評估法」、「環境影響評估法施行細則」、「開發行為環境影響評估作業準則」及相關規定辦理。(二)預定調查項目依「環境影響評估法施行細則」第十九條第一項之附表二規定「其他園區面積達一百公頃以上」，應進行第二階段環境影響評估。因此，本案第一階段環境影響說明書將先行蒐集調查資料，後續於第二階段環境影響評估時，將依範疇界定會議決議之補充調查內容，據以執行。
審查機關：	環境部
點閱數：	16
開發單位：	國家科學及技術委員會南部科學園區管理局
聯絡人姓名：	鄭思瑛
聯絡人電話：	02-2769-1366 #07295
建檔時間：	2026-01-13 15:13
最近更新時間：	2026-01-13 15:13
修改人員：	訪客

文件	說明	上傳日期	下載
1	1.南部科學園區沙崙園區開發計畫上網公告資料-F.pdf	2026/01/13	

生態環境

環境現況

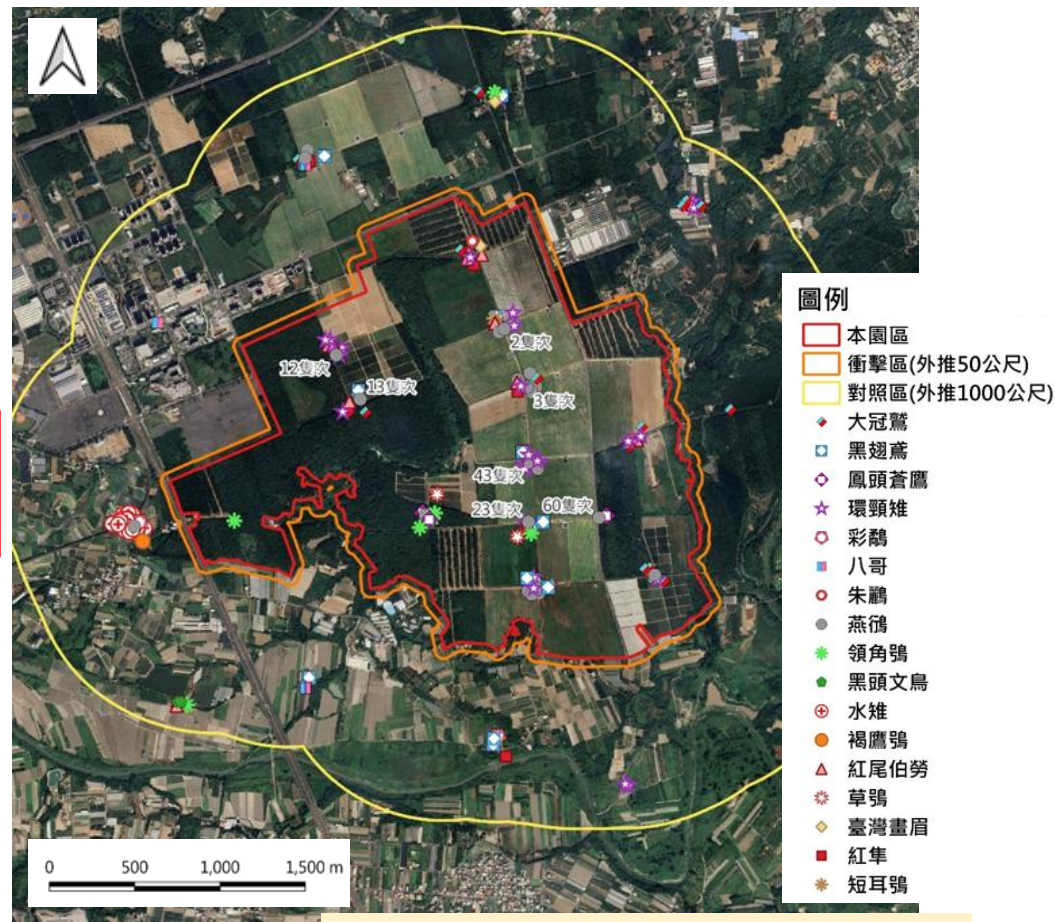
- 先期已完成三季(114/6、114/9、115/1)生態調查成果
- 第四季起生態調查將依據**棲地分區圖**辦理**套疊分析**

二階評估內容

- 開發對於**陸域動植物**、**水域生態影響**

項目	種類	物種
陸域生態	第一級保育類	草鴉(1種)
	第二級保育類	八哥(臺灣)、水雉、紅隼、彩鶻、朱鷗、環頸雉、臺灣畫眉、短耳鴉、領角鴉、褐鷹鴉、大冠鷲、黑翅鳶、鳳頭蒼鷹(13種)
	第三級保育類	燕鴿、紅尾伯勞、黑頭文鳥(3種)
	2024臺灣鳥類紅皮書名錄-受脅(非保育類)	小雲雀、棕背伯勞、田鴉、頭烏線、麻雀、洋燕、赤喉鸚、鷹斑鸚(8種)
陸域植物	2017臺灣維管束植物紅皮書名錄-受脅	臺灣蒺藜、毛柿、菲島福木、蒲葵(4種)
	植物生態評估技術規範-稀特有植物	臺灣蒺藜(1種)
	水域生態	-

依據生態協作平台建議新增納入



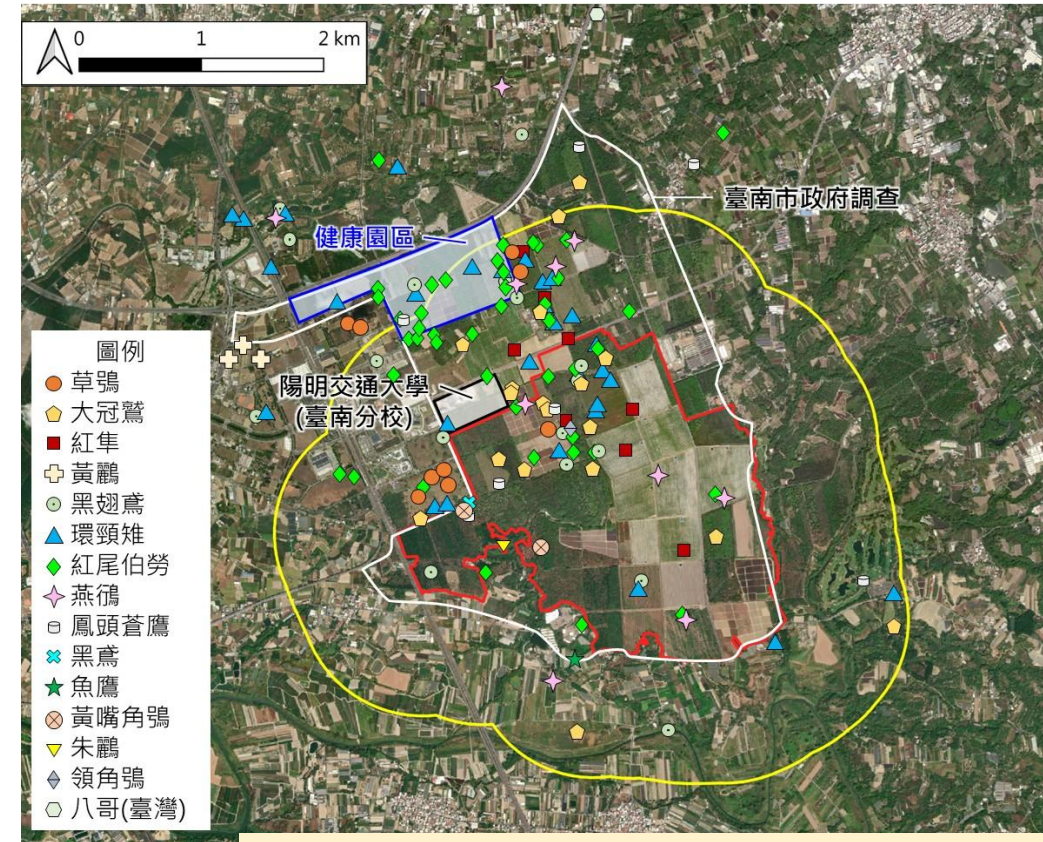
先期保育類物種發現位置分布示意圖

生態環境

環境現況

彙整臺南市政府(2季)、健康園區及陽明交大環說書調查結果

資料來源	種類	物種
臺南市政府	第一級保育類	草鴉(1種)
	第二級保育類	環頸雉、魚鷹、黑翅鳶、大冠鷲、鳳頭蒼鷹、紅隼、黃嘴角鴉、朱鷗、領角鴉、八哥(臺灣)(10種)
	第三級保育類	燕鴿、紅尾伯勞(2種)
健康園區	第一級保育類	草鴉(1種)
	第二級保育類	環頸雉、黑翅鳶、大冠鷲、紅隼、黃鷗(5種)
	第三級保育類	燕鴿、紅尾伯勞(1種)
陽明交大 (臺南校區)	第一級保育類	草鴉(1種)
	第二級保育類	大冠鷲、黑翅鳶、黑鳶、鳳頭蒼鷹、環頸雉、紅隼(6種)
	第三級保育類	紅尾伯勞(1種)



臺南市政府、健康園區及陽明交大環說書調查保育類動物分布示意圖

生態環境

環境現況

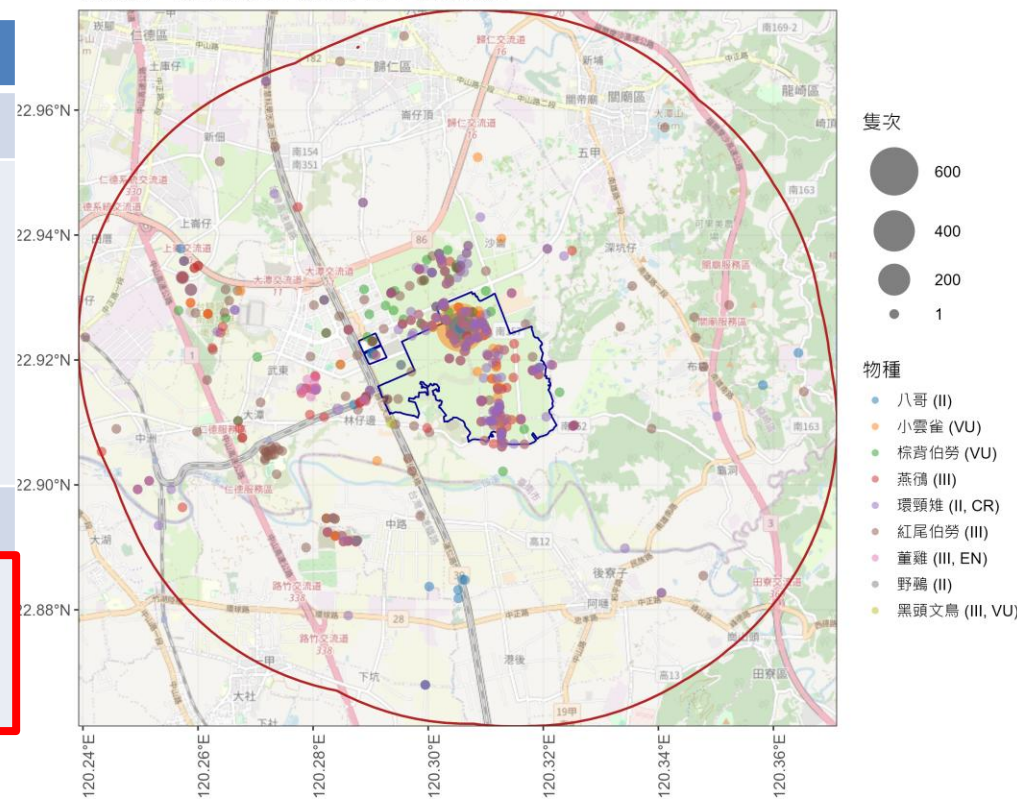
- 彙整台灣生物多樣性網絡(TBN)及iNaturalist(含荒野保護協會沙崙農場定觀記錄)，初步了解物種名錄
- 115年4月24日申請TBN原始資料，分析生態同功群分布概況

項目	種類	物種
陸域生態	第一級保育類	草鴉(1種)
	第二級保育類	環頸雉、短耳鴉、長耳鴉、東方鶯、灰澤鶯、花澤鶯、東方澤鶯、黑翅鶯、黑鶯、遊隼、紅隼、臺灣畫眉、八哥(臺灣)、鳳頭蒼鷹、松雀鷹、大冠鶯、東方蜂鷹、朱鷗、黃鷗、領角鴉、黃嘴角鴉、東方角鴉、八色鳥、蒼鷹、日本松雀鷹、北雀鷹、赤腹鷹、灰面鵟鷹、水雉、魚鷹、彩鶺(31種)
	第三級保育類	燕鴿、黑頭文鳥、紅尾伯勞(3種)
	2024臺灣鳥類紅皮書名錄-受脅(非保育類)	小雲雀、棕背伯勞、粉紅鸚嘴(3種)

依據生態協作平台建議新增納入

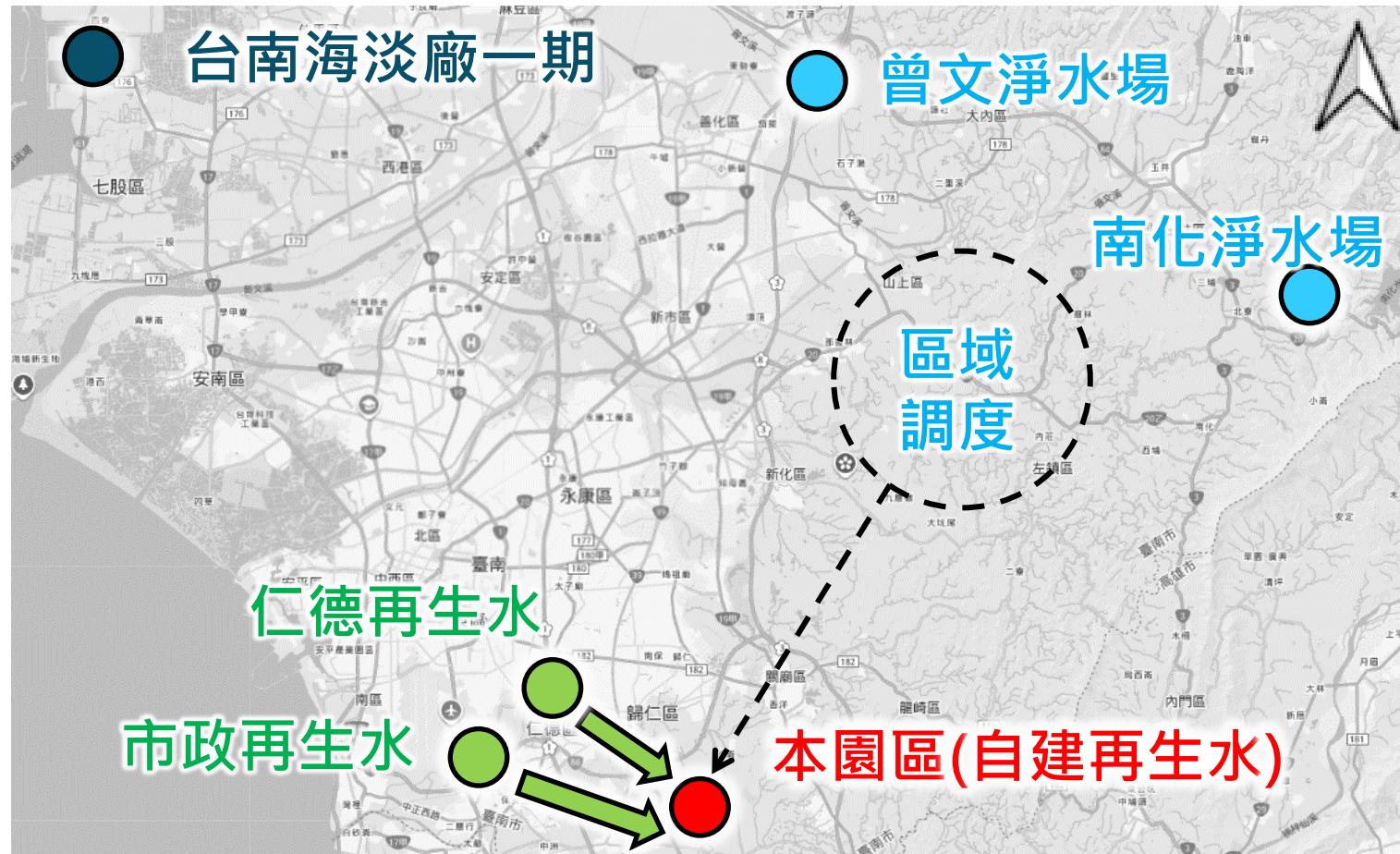
資料來源：生態協作平台115年4月27日環團說明會(漢林公司)。

保育類、臺灣紅皮書物種分佈：草地鳥類



用水及污水規劃(1/2)

- 平均日用水量約**32.4萬噸**
- 供水來源包含初期自來水，中長期園區自建再生水、市政再生水、海淡水等



註：後續依實際規劃內容滾動調整。

用水及污水規劃(2/2)

- 平均日污水量約為**22.7萬噸**
- 初期委由仁德水資源回收中心處理，污水廠完成後採專管排放至二仁溪



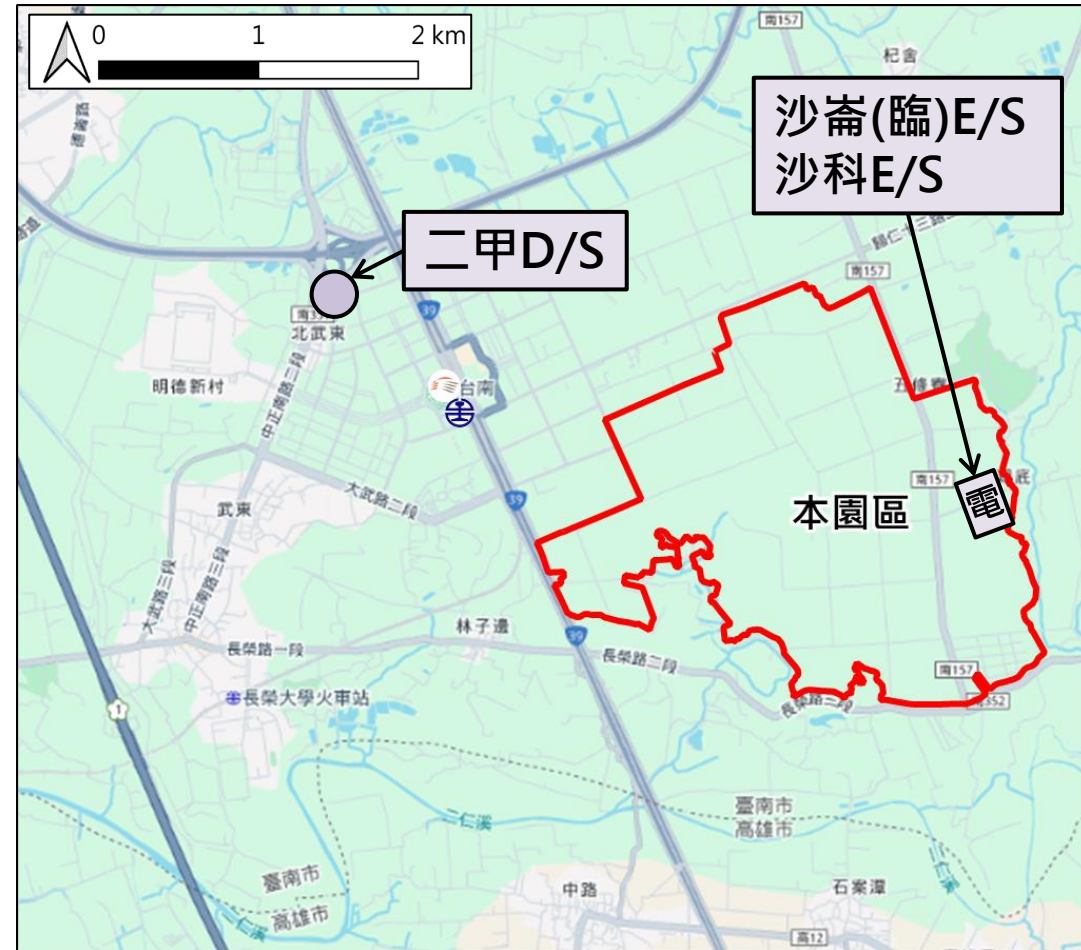
註：後續依實際規劃內容滾動調整。

放流口示意圖

用電規劃

■ 長期用電總需求為2,600MW(不含綠能科學城C、D區、太空中心及半導體中心)

期程	供電來源
短期	園區外 二甲D/S支援
中期	園區內 新建沙崙(臨)E/S 臨時引供
長期	園區內 新建沙科E/S正式引供



註：後續依實際規劃內容滾動調整。

空氣品質

■ 臺南市為懸浮微粒(PM₁₀)、細懸浮微粒(PM_{2.5})及臭氧(O₃)三級防制區

■ 初估營運期間空污排放量如下： ■ 於二階環評階段納入

項目	空污排放量(公噸/年)
TSP	174.3
SO _x	36
NO _x	1,200
VOCs	445
硫酸	55.8
硝酸	18
鹽酸	27
氫氟酸	28.8
磷酸	18
氯氣	129.6
氨氣	178.2

註：相關數據估算以第二階段環評書件為準。

- 空氣品質增量模擬
- 施工及營運空污排放量增量抵換措施

抵換期間	抵換來源	抵減措施
施工期間	固定源	燃油鍋爐汰換為燃氣鍋爐或電熱設備
		製程改善或歇業
	逸散源	餐飲業加裝防制設備
		農業剩餘資材妥善處理(集中處理/腐化菌/枝材破碎等)
		紙錢處理設施增設或集中收運
	移動源	大客車或大貨車汰換為電動車
		大貨車或遊覽車汰換為最新期別
		其餘燃油車汰換為電動車
		港區船舶使用岸電
		園區導入低污染運輸車輛
逸散源	使用低污染施工機具	
	認養空氣品質淨化區	

廢棄物

二階評估內容

- 依政策環評規定「**半導體製造業廢棄物再利用率須達86%以上**」，並朝高度資源化發展，逐漸輔導廠商減少產生量

不可資源化廢棄物產生量推估

項目	廢棄物產生量
一般事廢	約824公噸/日
有害事廢	約279公噸/日

註：相關數據估算以第二階環評書件為準。

■ 廢棄物處理規劃

- 輔導廠商源頭減量及資源循環使用
- 推動廢棄物循環再利用
- 運往科學園區或經濟部所轄處理設施進行焚化處理
- 委託公民營清除處理機構處理

機構	數量
公民營清除處理機構	清除機構：436家
	處理機構：22家

資訊公開

生態協作平台

- 會議資料均已完整揭露於網站中，**歷次會議重點已納入環說書**，重要說明另放於附錄

「沙崙生態科學園區生態保育協作平台」公開資訊網站

生態協作平台介紹 | 公開資訊網站簡介 | 平台資訊及檔案

生態協作平台介紹

「沙崙生態科學園區生態保育協作平台」（以下簡稱生態協作平台）以科學協作共擬生態解方，將專業意見納入後續的規... 專家學者、生態團體及社區力量真正連結在一起，也希望透過專業意見的交流，以科學調查為基礎，共同研擬未來園區系統... 本平台係為回應南科四期開發過程中之生態保育議題，以多元利害關係人參與與科學循證方式，先行進行資料對齊、課題... 可用資料與待補缺口、建立跨工作坊運動與回扣確認機制，逐步形成可執行、可追蹤、可回溯之保育對策與行動計畫。... 本平台配合沙崙生態科學園區(南科四期)籌設計畫調整程序，2025年09月12日國發會審議會決議建議本草案報請行政院同... 說書相關基礎資料，在二階環評說明會之前即已形成有效的保育對策與行動計畫，以社會溝通手段達成經濟開發與環境保... 「生態協作平台」成立目的在於落實「生態先行」原則，建立一個具透明度、科學依據與行動導向的協作機制，同時作為... 台」歷程分析，期能作為未來類似環評掛件之前的生態協作平台範本。

公開資訊網站簡介

本平台負責資訊公開、成果轉譯與放置工作，依據保密分級，將可公開資訊整理為摘要、QA、圖文素材或階段成果頁，使...
▶ 善盡公民參與與政策監督角色，納入生態、教育、交通、衛生社會福利、勞工、弱勢族群等議題討論，提供...
▶ 生態部分採用棲地圖為主要工具進行整體規劃，非生態部分則從環境負載、基礎建設、環保、文化、交通...
▶ 需具備完善的「數位識讀 (Digital Literacy)」，這不僅是將文件上網，而是要理解數據如何被解讀、...

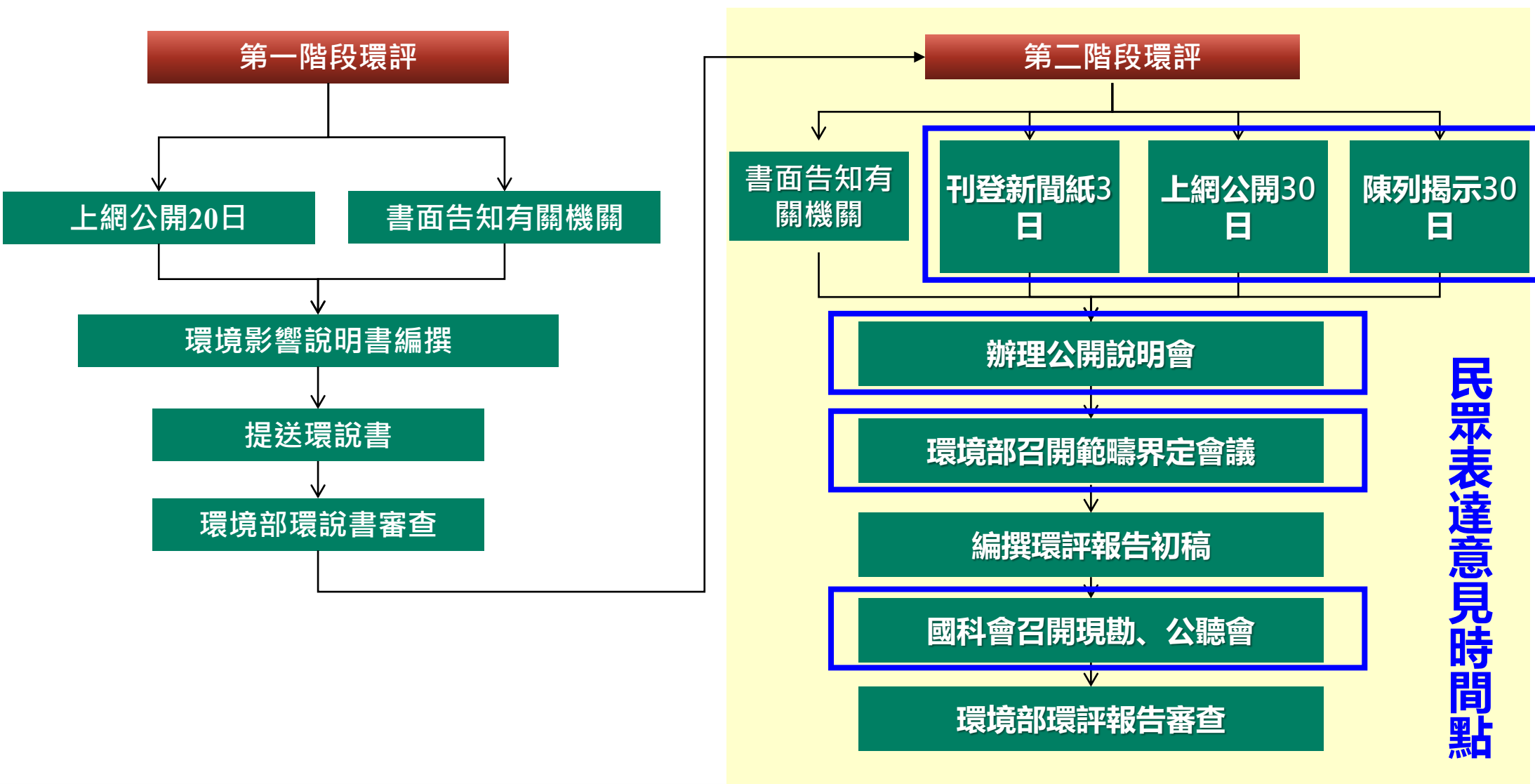
平台資訊及檔案

- 平台大事記
- 相關會議「公開資料下載」
 - 2026年02月12日 第二次專家諮詢會議【會議資料】【會議重點摘要】【生態調查方法資料彙整】【生態調查成果】
 - 2026年01月23日 規劃工作坊【會議資料】【發言紀錄】

日期	會議名稱
114/12/11	願景暨程序工作坊
115/1/2	台糖沙崙農場會勘
115/1/9	第一次專家諮詢會議
115/1/23	規劃工作坊
115/2/12	第二次專家諮詢會議
115/3/24	第三次專家諮詢會議

配合後續作業將陸續增補

環評執行流程-民眾表達意見時間點



生態協作平台關注重點(1/4)

項次	關注議題	辦理情形	環說書 章節
1	園區配置	依生態協作平台第三次專家諮詢會配置納入環說書	第5章 5.2.4節 /P.5-9
2	生物多樣性淨 零損失(No Net Less, NNL)	環說書已納入NNL規劃內容，相關NNL管理機制等較完整的內容，將於第二階段環評時補充納入報告。	第7章 7.2節 /P.7-18
3	崗山排水及安 保溪水域生態 補充調查	<ul style="list-style-type: none"> ➤ 已依生態協作平台第三次專家諮詢會討論內容，規劃於崗山排水、安保溪及深坑子排水共新增4站2次(枯水期及豐水期)水域生態調查 ➤ 已納入環說書「後續第二階段環境影響調查評估表」 	後續第二 階段環境 影響調查 評估表/ P.環4-5
4	區內樹木健康 度及立地條件 調查	<ul style="list-style-type: none"> ➤ 已規劃以樣區(10公尺×10公尺)方式調查 ➤ 已納入環說書「後續第二階段環境影響調查評估表」 	後續第二 階段環境 影響調查 評估表/ P.環4-5

生態協作平台關注重點(2/4)


項次	關注議題	辦理情形	環說書 章節
5	聲景監測調查	<ul style="list-style-type: none">➤ 相關機關目前仍持續合作聲景調查計畫，於園區內設置1處監測點，執行方式比照既有作法。➤ 已於4月14日邀集相關單位、團體召開討論會議，後續將進行各監測計畫資料整合交流，聲景監測若發現新物種，將納入二階環評報告書。	-
6	生態調查樣區 樣線依據棲地 圖分類分級調 整	<ul style="list-style-type: none">➤ 生態調查係依據「動物生態評估技術規範」辦理，調查點位及路線依據現況環境進行選取，已涵蓋各類型棲地(包含草生地、造林地、旱作田地等)➤ 後續生態調查將依據最新棲地分區圖辦理套疊分析	第6章 6.3.2 節 /P.6- 58~ 73

生態協作平台關注重點(3/4)

生態平台 追蹤事項	環評（或其他）行政程序相關公文件(如環說書)階段性如何公開回應、放入後續方案說明
<p>NNL (區內配置草案計算 + 區外盤點補償範圍計算 ; 北沙崙現地初估)</p>	<ul style="list-style-type: none"> • NNL (區內配置草案計算 + 區外盤點補償範圍計算已於4/2初步完成，待4/10及後續確認，將摘要納入環說書。 • 平台結果宜分階段納入環說書、公開說明會、環評報告初稿、現勘公聽會及環評報告。 • 區外棲地已盤點大沙崙地區台糖農場及二仁溪沿線公有地與未登錄地。依南沙崙NNL初步估算，草地棲地尚需補足約65.53公頃，樹林棲地整體尚需補足約97.10公頃；整體盤點量體仍具一定餘裕，應尚可支應未來北沙崙開發之區外補償需求。
<p>區外 + 北沙崙定位</p>	<ul style="list-style-type: none"> • 目前北沙崙開發尚處政策形成階段，後續如有具體規劃，再依程序納入協作平台持續討論與檢視。
<p>區內滯洪用地與草生地優化 (二仁溪與區外的草生地計算)</p>	<ul style="list-style-type: none"> • 區內滯洪用地將配合地景設計維持草生地樣貌，並保留民眾關注的牧草區，相關內容將納入環說書說明。 • 後續可評估結合部分台糖農地轉作牧草或採友善農法經營，逐步營造草鴉之覓食與活動空間。

生態協作平台關注重點(4/4)

生態平台 追蹤事項	環評（或其他）行政程序相關公文件(如環說書)階段性如何公開回應、放入後續方案說明
其他：如友善農田區的保存優化、台糖後續、聲景擴大中長期研究、...	<ul style="list-style-type: none">• 園區周邊農地後續將評估透過政策補助及契作機制，引導轉型為友善農田，以提升棲地功能。• 依3/27相關會議結論，台糖已暫停既有疏伐作業，後續將配合園區開發及區外棲地補償整體規劃，滾動檢討林地疏伐與撫育方式。• 聲景建議由中研院及濕盟持續執行。• 執行過程及成果確認後將納入平台公開。
生態先行實作/試做	<ul style="list-style-type: none">• 生態先行目前已先進行園區生態及草鴉一年四季的調查，將視調查結果提出相關建議。• 南科管理局已向六河分署認養約18公頃之二仁溪沿岸草生地，並由台積公司於其中約2公頃投入認養，已啟動生態先行營造示範作業。

An aerial photograph showing a vast rural landscape with numerous agricultural fields in various stages of growth, some green and some brown. In the background, a dense urban area is visible under a clear blue sky with some light clouds. The text "簡報完畢 謝謝聆聽" is overlaid in the center-left of the image.

簡報完畢
謝謝聆聽

拍攝日期：2025/4/18