

# 舒活南科 暢快人生



▲健康生活館的室內溫水游泳池。



▲健康生活館內的室內攀岩場

## 美好家園 生活機能UP!UP!

隨著廠商的大量進駐、就業人口的增加，南科的生活機能必須隨之不斷提升，以滿足所有員工的需求。而宿舍增建及餐廳、社區中心、休閒公園、健康生活館等之陸續完工，均為園區工作人員及其家屬提供了更具機能性的美好優質生活。

### 營造優質服務 四大商圈各擅勝場

台南園區陸續引進各種生活服務業後，園區員工的基本生活需求已能得到初步的滿足，但為追求更優質的服務，『四大商圈』已成為此項重責大任的擔負及執行者，期讓園區員工能獲得更多的生活便利性與舒適感。

統一商場(Park 17)：位於台南園區標準廠房區域，委託統一超



▲統一商場(Park 17) 希望以更優質的服務來吸引更多消費者

商營運，主攻商務客服務。

商務會館：一樓有總理大餐廳，專門提供宴會型餐飲服務。

健康生活館：位於台南園區東北側，委託立德公司營運，是園區健康休閒的新世界。

社區中心：位於台南園區宿舍區，委託華圓公司營運，為科技人營造出溫暖大家庭的感覺。

為了讓更多員工盡情享受園區內的服務，南科管理局積極與各商圈廠商合作，推動各項行銷方案，以促進商圈創新營運及永續發展，如偕同業者至園區大廠進行聯合促銷、利用南科管理局商圈網頁、路口跑馬燈及宿舍公佈欄等刊登商圈訊息、透過商圈店家服務品質改善、主題活動企劃等等，延伸商圈發展空間，以吸引人潮。

### 健康生活館運動休閒兩相宜

健康生活館分為A、B、C三館。A館為多功能室內體育館，外有一座四米高的攀岩場，內有六面羽球場地、籃球、排球及桌球專區；B館為室內溫水SPA游泳池，三樓則規劃為多功能會議室；C館一、二樓為餐飲區，三、四樓是健身房、飛輪教室、有氧教室及三溫暖設施，是台南園區最佳的運動養生專屬區域，自97年5月1日開始營運。



▲台南園區迎曦湖畔白色地中海風格的水岸咖啡

這是國內科學園區首宗促進民間參與經營的OT（營運、移轉）案，由「立德旅館事業集團」負責營運管理，完工後受到園區內員工的熱烈歡迎。

### 台南園區迎曦湖畔水岸咖啡 打造最佳舒活空間

工作與休閒能取得平衡，才能擁有最佳效率。97年7月1日位於台南園區迎曦湖畔委外經營的水岸咖啡開幕，除提供湖畔釣魚活動之相關商品外，也提供戶外運動器材的租借或販售；並提供輕食，讓運動後的人們能迅速恢復活力。整體空間設計採白色地中海風格，希望以整潔、明亮、休閒三元素營造出台南園區的最佳遊憩景點。

### 高雄園區路克咖啡簡餐店 便利健康的平價美饌

高雄園區第一家咖啡簡餐店—路克餐飲，於97年3月4日正式進駐高雄園區標準廠房，供應美味平價餐飲，為高雄園區從業人員帶來更多生活便利與健康。

### 台南園區西南區滯洪池公園 人文風情洋溢

位於台南園區西南角的西南區滯洪池公園，佔地約7公頃，於97年5月啟用。整座公園以「仿古式閩南庭園」為設計主調，完美塑造出台南閩式庭園之湖泊景



▲台南園區第三期單身宿舍居住環境清幽

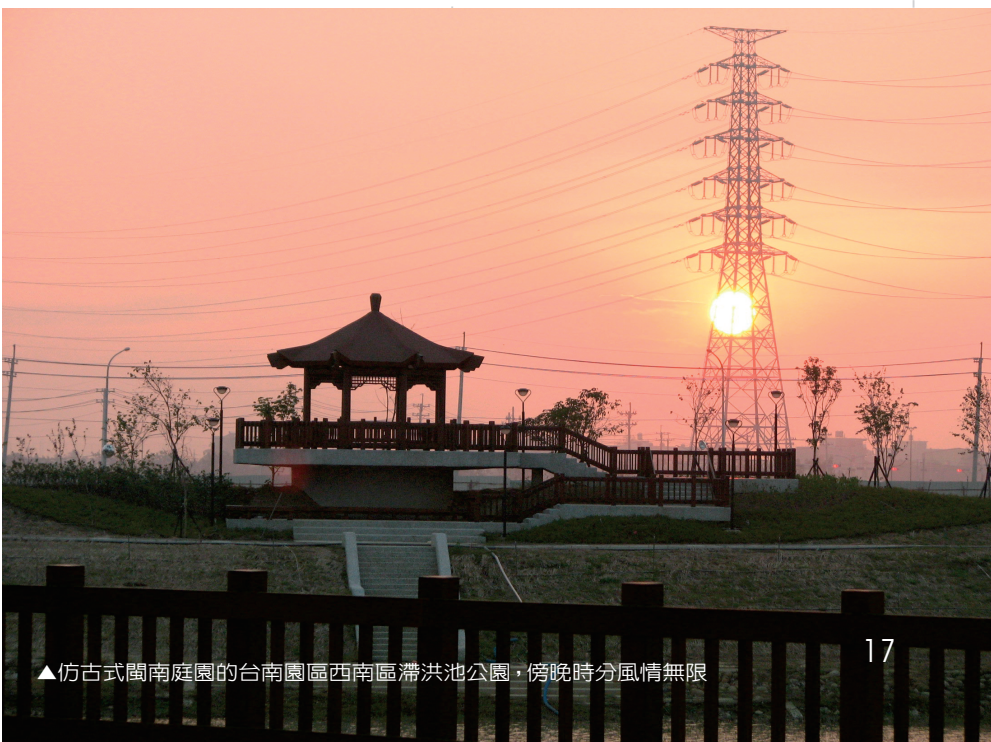
緻，滿溢的人文地方風情，使這休閒公園格外受到矚目。

在公園東南側有一座「新港社地方文化館」，一樓為文化館（供文化展覽之用），二樓則為新港堂（遷建南科13座小廟集中祭祀處），97年5月18日開館首展即邀請到15位當代藝術家聯展，吸引了許多藝術愛好者前來參觀，此文化館已成為南科科技和文化交會的重要場所。

### 台南園區第三期單身宿舍 居住好地方

為提供台南園區從業人員住宿需求，新建的第三期單身宿舍就位於社區中心對面，包含單人式、雙人式及家庭式套房共計848間，有2棟宿舍樓高7層，另2棟樓高4層，還擁有提供住戶免費使用的地下停車場2層，97年4月22日起開放承租使用。

第三期單身宿舍庭園景觀優美，室外建築深具特色，外觀典雅自然，鄰近的社區中心也常定期舉辦研習活動，人文環境佳，堪稱居住好地方。



▲仿古式閩南庭園的台南園區西南區滯洪池公園，傍晚時分風情無限